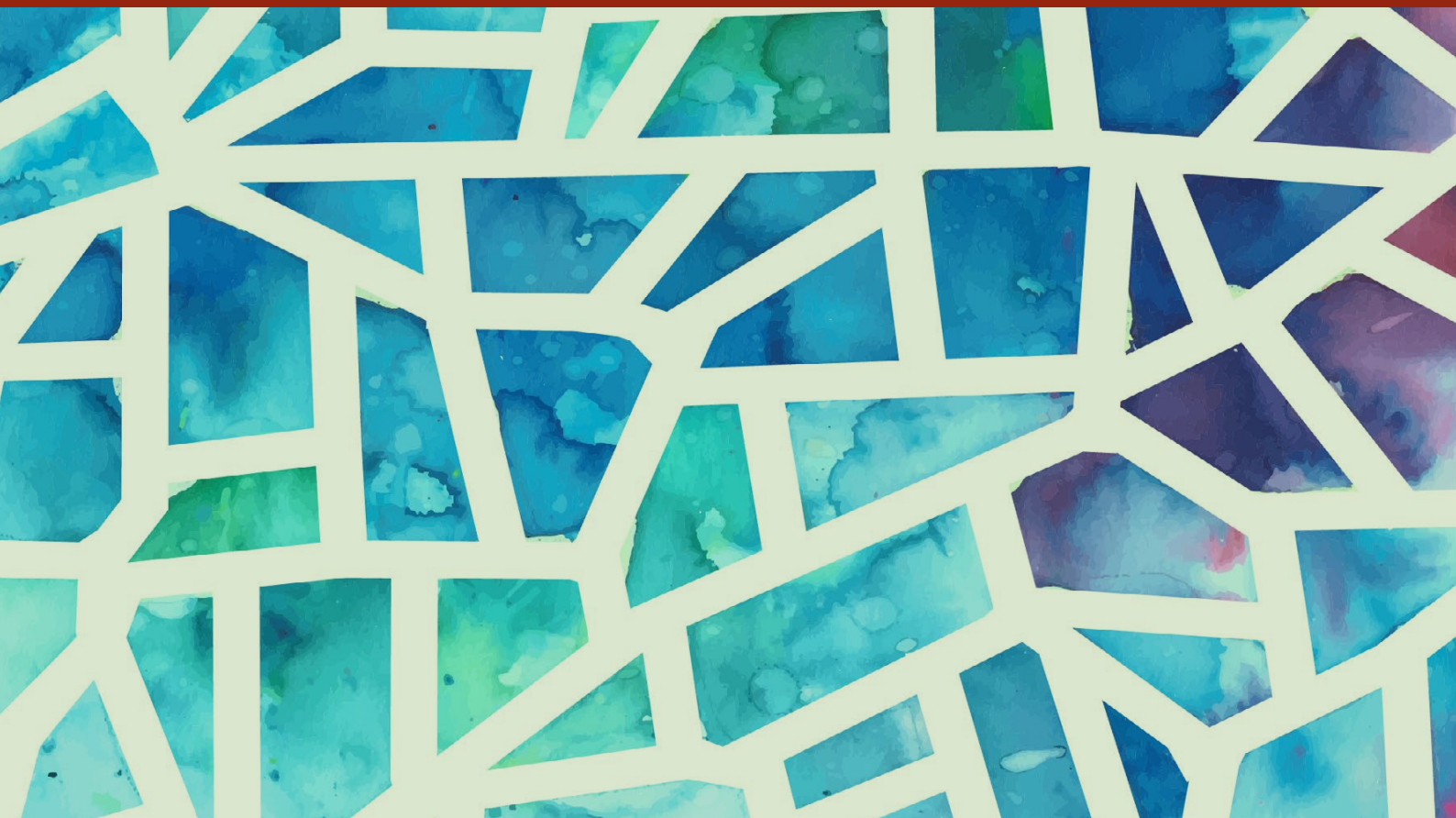


The Mosaic Approach og udvikling af pædagogisk praksis



*Af Micki Sonne Kaa Sunesen,
Ph.d. Nordic Learning – Research and Education*



The Mosaic Approach er en metode til at undersøge børns perspektiver på forhold i deres eget liv. Et aktionsforskningsprojekt har blandt andet undersøgt, hvordan pædagogisk praksis kan udvikles med brug af The Mosaic Approach.

■ Kan man udvikle pædagogisk praksis med afsæt i børns perspektiver? Hvis ja – hvordan? Dette spørgsmål vil jeg svare på i denne artikel. Svaret baserer jeg på resultater fra et aktionsforskningsprojekt, hvor jeg sammen med 10 specialpædagoger fra Pædagogisk Psykologisk Ressourcecenter (PPRC) i Lolland Kommune gjorde brug af The Mosaic Approach til at udforske børns perspektiver på deres børnehave. Da PPRC står overfor en omstillingsproces, som indebærer nye samarbejdsformer med kommunens dagtilbud om børn med specialpædagogiske behov og om børn i udsatte positioner. Derfor har arbejdet med The Mosaic Approach også fokuseret på denne børnegrupperes deltagelsesmuligheder i børnehaver. I artiklen svarer jeg på disse tre spørgsmål:

1. Hvad er The Mosaic Approach?
2. Hvad lærte specialpædagogerne i arbejdet med The Mosaic Approach?
3. Hvordan kan pædagogisk praksis udvikles med brug af The Mosaic Approach?

Hvad er The Mosaic Approach?

The Mosaic Approach er en metode til at undersøge børns perspektiver på forhold i deres eget liv. Undersøgelserne bliver lavet som en serie af små undersøgelser, som over tid sættes sammen til en helhed (Clark & Moss, 2005). Derfor bruges mosaikken som metafor til at beskrive, hvordan man arbejder med metoden. Eksempler på undersøgelser kan være forskellige former for samtaler med børnene. Men for mange børn er det vanskeligt at sætte ord på, hvad de tænker og føler. Derfor lægges disse undersøgelser ind i pædagogiske aktiviteter. Fx kan man lave tegninger eller malerier sammen med børnene om noget, som vedrører børnenes liv i børnehaven. Det kan fx være, hvor de godt kan lide at lege henne, hvad de forbinder med en god ven, eller hvad en god voksen gør. Andre metoder end tegninger og malerier kan også være at gøre brug af fotos, som man taler med børnene om eller ud fra. Det kan være fotos af legepladsen, af

hulen i skoven eller af bålpladsen. Et konkret eksempel på et forløb kan være dette, som en specialpædagog beskriver at have afviklet:

Hvert barn har fået til opgave at finde det sted på legepladsen, hvor de leger bedst. Hvert barn har taget et billede af det pågældende sted eller ting, og bagefter har jeg taget et billede sammen med barnet, hvor det står ved deres yndlingssted. Jeg har herefter interviewet små grupper på 3-4 børn af gangen for at høre, hvad deres tanker er om at gå i børnehaven, og hvad der er bedst ved at gå i børnehaven.

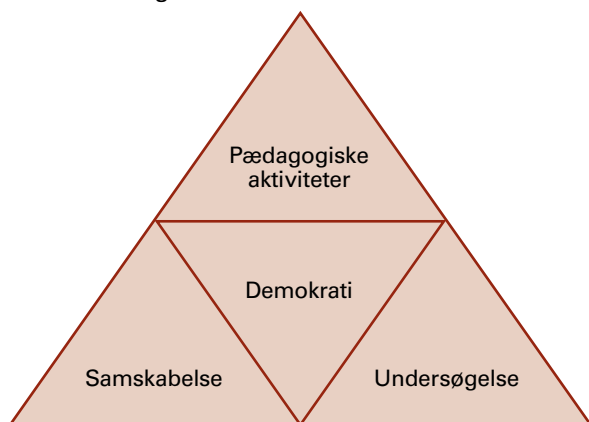
Ideen i The Mosaic Approach er altså, at man skaber et fælles tredje, som kan danne stillads for dialog med barnet. Via denne dialog får den voksne et indblik i, hvordan barnet oplever at være barn i børnehaven. Den viden, som den voksne får, bruges til at skabe ændrede eller nye deltagelsesmuligheder for barnet eller børnegruppen. På den måde bruges det pædagogiske arbejde med The Mosaic Approach til at skabe en børnehaven, som barnet kan lide at opholde sig i. Under denne måde at arbejde ligger et børnesyn, hvor barnet anskues som ressourcefuldt og kompetent og derfor inviteres ind som aktiv medskabende af forholdene i børnehaven (EVA, 2020).



Dette er samtidig en måde at arbejde med børnedemokratiet på – forstået på den måde, at børnene via samarbejdet med de voksne erfarer, at de kan påvirke forhold i deres eget liv.

Indsatsen lig dem, som er beskrevet ovenfor, kommer under det, som man kan kalde "det tilstræbte indefra-perspektiv", hvor den voksne via empatisk indlevelse forsøger at se verden igennem barnets øjne med henblik på bedre at forstå barnets oplevelse af forhold i børnehaven (Warming, 2017). Men det er et tilstræbt perspektiv, fordi det reelt ikke er muligt at kravle ind i menneskers hoveder og se verden igennem deres øjne. "Det tilstræbte" refererer således til en fortolkning af barnets indre liv, sådan som det kommer til udtryk med og uden ord i forløbet. Som modtræk til det tilstræbte indefra-perspektiv kan undersøgelser derfor med god mening suppleres med udefra-perspektiver. Her gøres der brug af fx pædagogisk observation af børnenes leg eller af samspillet mellem barn og voksne. Andre former for undersøgelser kan også være interviews med forældre eller andre vigtige omsorgspersoner. På den måde kan undersøgelser laves med fokus på perspektiver, herunder de professionelle, børnenes, men også deres omsorgspersoners.

Opsamlende kan man sige, at The Mosaic Approach giver mulighed for at arbejde med pædagogiske aktiviteter, undersøgelser, demokrati og samskabelse med børn og deres omsorgspersoner i et og samme forløb. Dette er illustreret i figur 1 nedenfor.



Hvad lærte specialpædagogerne i arbejdet med The Mosaic Approach?

I aktionsforskningsprojektet gør 10 specialpædagoger erfaringer med The Mosaic Approach i hver deres børnehave. Afslutningsvist bedes de beskrive, hvad de fandt ud af i dette arbejde. Nedenstående fire udsagn er eksempler fra disse beskrivelser, som på en god måde illustrerer det samlede billede:

1. Børnene kan godt fortælle og er gode til at fortælle, hvis vi har tid og er nærværende, hvis vi er i små grupper og sætter rammerne for vores samvær, så bidrager børnene med meget.
2. Det styrker relationen til barnet og har givet mig mulighed for at opdage kompetencer hos barnet, jeg ikke har set før.
3. Jeg oplevede, at det, at vi fik et fælles fokus og fælles oplevelser, styrkede relationen mellem os.
4. Jeg fandt ud af, at børnene syntes, det var dejligt at lave noget sammen med mig, for jeg legede med dem og gik ikke min vej.

De fire udsagn ovenfor fremhæver opdagelser, som specialpædagogerne gjorde i deres forløb. Opdagelserne går i retning af tre områder. For det første beskriver specialpædagogerne, at de med brug af The Mosaic Approach finder ud af noget om børnene, som de ikke vidste på forhånd. Det er gennemgående i data, at de overraskes over, i hvilken udstrækning børn er i stand til at udtrykke sig om deres oplevelser i børnehaven og i kraft af de dialoger, som de oplever bedre at kunne føre med børnene, opdager de kompetencer hos børnene, som de ikke tidligere har været opmærksomme på. For det andet så opdager specialpædagogerne, at i selv samme

Figur 1: Pædagogisk arbejde med børneperspektiver med brug af The Mosaic Approach

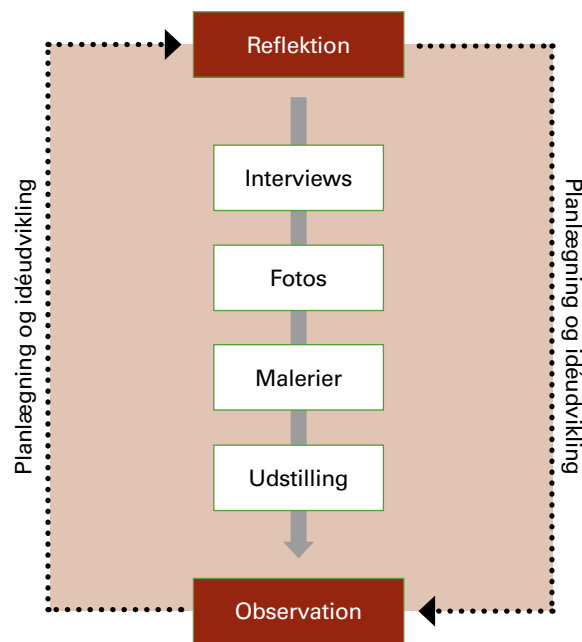
øjeblik, de begynder at interessere sig for børnenes perspektiv, så styrkes relationen mellem barn og voksen, hvilket i højere grad gør det nemmere at have fælles opmærksomhed sammen med barnet, dvs. være sammen med barnet om et fælles tredje. For barnet betyder "det at den voksne spørger"; at den voksne kan lide barnet og interesserer sig for barnet. For det tredje: hvor banalt det for en start kan lyde, så får specialpædagogerne kun denne nye betydningsfulde viden og oparbejder denne gode relation, når de arbejder med deres egen måde at være tilgængelig og nærværende på. Opdagelserne om barnet og den gode relation til barnet kan føres tilbage til den måde, som den voksne samarbejder med barnet.

Man kan således sige, at The Mosaic Approach (1) kan føre til nye erkendelser hos de voksne og (2) medvirke til at skabe gode relationer mellem barn og voksen. Samtidig er det opdagelsen, at ingen af de to ting sker uden, (3) at den voksne er tilgængelig og nærværende. Det er nærværet, tilgængeligheden og viljen til at tune ind på barnets frekvens, der fører til nye mulige farbare veje i børnehavens måde at være børnehave på. Men i kølvandet af dette følger, at de voksne i børnehaven øger deres kollektive bevidsthed om deres muligheder for i fællesskab at etablere deltagelsesmuligheder for alle børn, men i særdeleshed de børn med specialpædagogisk behov og de børn i udsatte positioner. Kort sagt: Når de voksne undersøger børnehavens deltagelsesmuligheder i et børneperspektiv, får de øje på noget, som de ikke får øje på i et voksenperspektiv.

Hvordan kan pædagogisk praksis udvikles med brug af The Mosaic Approach?

Hidtil har jeg beskrevet, hvordan de voksne sammen med børnene kan lave undersøgelser i og af børnehaven, dvs. hvordan de via undersøgelser og empatisk og fortolkende indlevelse kan gøre sig anstrengelser for at forstå børnehavens deltagelsesmuligheder – med afsæt i børns perspektiver. Dette forståelsesarbejde rummer i sig selv muligheder for udvikling af den pæda-

gogiske praksis. Men samarbejdet med børnene om undersøgelser kan forstærkes ved, at det for det første kobles med de professionelle arbejder med at fortolke det, som de finder ud af sammen med børnene. For det andet ligger der en yderligere kvalificering derved, at de professionelle i fællesskab reflekterer over de implikationer den ændrede forståelse har for børnehavens måde at være børnehave på. Koblelsen mellem undersøgelser sammen med børn og forståelsesarbejdet i det professionelle fællesskab kan illustreres i denne model:



Figur 2: Kobling mellem undersøgelsesarbejde med børn og refleksionsprocesser i det professionelle fællesskab

I figur 2 symboliserer den grå pil i midten samarbejdet med børnene om at undersøge forhold i børnehaven. De professionelle laver her interviews med børnene, de undersøger deres perspektiv via fotos og via malerier, som børnene laver. Disse produkter samles og fører samlet set til en udstilling i børnehaven. Men parallelt med denne proces samarbejder de professionelle om at reflektere sammen om over de erfaringer, som de gør sig. Denne refleksion kan understøttes via

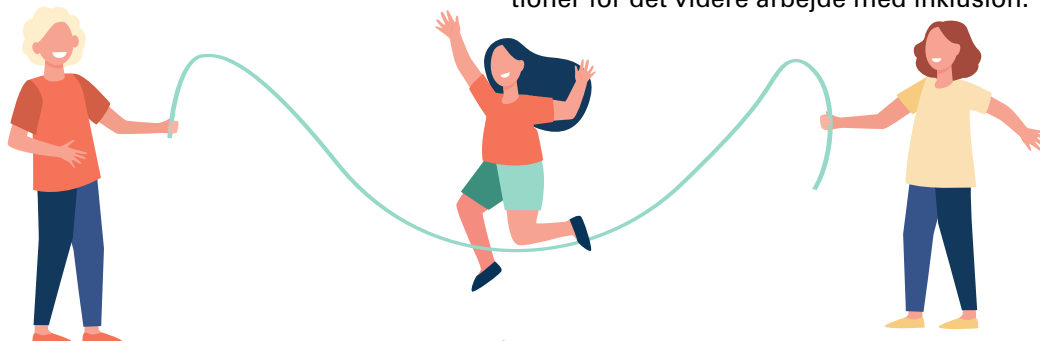
pædagogisk observation, som de laver af hinandens mosaikforløb. På den måde kan de professionelle via reflekse dialoger skabe forbindelseslinjer mellem det, som børnene udtrykker og det, som de voksne forstår ved børnenes udtryk. Med afsæt i disse reflekse dialoger gives de professionelle inspiration til nye ideer, som de kan afprøve i praksis.

Hvor den grå pil i midten af figur 2 refererer til samspillet med børnene, refererer den sorte stiplede linje til de professionelles samspil med hinanden. De professionelle samspil pendulerer mellem observation af praksis og refleksion over praksis. Det, som kitter disse to poler sammen, er det kontinuerlige samarbejde om planlægning og ideudvikling. Og det er netop her, at kimen til udvikling af den pædagogiske praksis ligger. Det er præcis her, arbejdet med undersøgelser af børnenes perspektiver, refleksion og observation får en transformerende betydning for børnehaven. Det får denne betydning netop her, fordi der opstår en kontakt mellem på den ene side undersøgelser, refleksion og observation – og på den anden side: de kontekstuelle betingelser, som danner ramme om børnenes hverdag i børnehaven. Med "kontekstuelle betingelser" menes her: (1) den adfærd, som opretholder de professionelle praksis i hverdagen, (2) de strukturer som kendetegner børnehavens måde at indrette sig på, (3) de pædagogiske aktiviteter og samværsformer, som danner ramme om samspillet mellem voksne og børn. Det transformerende potentiale frisættes således, når arbejdet med undersøgelser, refleksion og observation sætter aftryk i børnehavens etablerede vaner og rutiner, fordi dette aftryk skaber nye deltagelsesmuligheder for børnene i børnehaven.

Opsamling

Jeg har i denne artikel beskrevet, hvad The Mosaic Approach er, og hvordan denne metode kan bruges som tilgang til arbejdet med børneperspektiver og som afsæt for udvikling af pædagogisk praksis i børnehaven. Jeg har med afsæt i erfaringer fra Pædagogisk Psykologisk Ressourcecenter i Lolland Kommune fremlagt eksempler på, hvordan dette konkret kan gøres, og hvad potentialerne er ved at gøre det. Undersøgelserne peger på, at The Mosaic Approach har potentialet til at sætte de professionelle opfattelse af børnehavens praksis i nyt lys. Med brug af metoden faciliteres fremkomsten af nye facetter af forhold i børnehaven, fordi de professionelle ganske enkelt opdager noget, som de ikke vidste på forhånd. Opdagelserne af det nye fører til ændrede forståelser af det etablerede, hvorved de professionelle inspireres til at afprøve nye tiltag. At opdage noget nyt, ændre praksis og derved skabe deltagelsesmuligheder for børnene afhænger af de professionelle muligheder for og kapacitet til at indgå i nærværende samspil med børnene.

Videre gives der i artiklen også bud på en tilgang, hvor de professionelle ved at arbejde systematisk med refleksion, observation, planlægning og ideudvikling kan tilføre arbejdet med The Mosaic Approach et ekstra lag. Det ekstra lag griber mere konsekvent ud i børnehavens måde at være børnehave på, fordi der her skabes en nyttig distance til praksis, som bevirker, at de professionelle i ro og mag kan udkrystallisere karakteren af deres ændrede forståelser af deres fælles pædagogiske praksis. Ved at arbejdet med The Mosaic Approach med disse reflekse elementer ser der ud til at være sammenrystet en cocktail med lovende implikationer for det videre arbejde med inklusion.



LANDSMØDET 2021

Nu er det en realitet!

Landsmødet 2021 afholdes på Nyborg Strand den 18. og 19. august.

Vi har åbnet for tilmelding.

Vi er enormt glade for at kunne præsentere et både relevant og fagligt program for de to dage med en blandet buket af spændende oplægsholdere.

I de kendte rammer på Nyborg Strand. Men denne gang i sommerklæder.

SE PROGRAMMET HER.

Vi har i lang tid fulgt udviklingen med spænding. Både i forhold til smittetryk, vaccinationsplan og forsamlingsrestriktioner. De seneste udmeldinger fra myndighederne og Christiansborg betyder, at der fra og med denne uge kan deltage op til 1000 mennesker i store begivenheder som Landsmødet. Samtidig ser det ud til, at en overvejende del af landsmødedeltagerne vil være færdigvaccineret til august. Nu tør vi tro på det! Vi gjorde os dyrt købte erfaringer ved aflysningen af Landsmødet i 2020.

Vi har lært af historien og kan garantere, at den ikke gentager sig.

Vi sikrer, at deltagerne ikke mister deres penge, hvis det utænkelige alligevel skulle ske, og en aflysning af Landsmødet bliver nødvendig.

Vi hverken kan eller vil vi stille vores loyale bagland og vores fantastiske netværk i den situation igen!

Vi glæder os til at se rigtig mange af jer i Nyborg den 18. og 19. august.

Vi regner med, at vi bliver omkring 500, som vi plejer.

Skynd jer at melde jer til og giv din kollega en opfordring om at gøre det samme.

Vi fornemmer, at der i den grad er et kæmpe behov for at netværke og for at 'landsmødesulten' igen får mulighed for at blive stillet.

Det bliver fantastisk at tage imod jer alle igen!

TILMELD DIG HER.

